

GS GESCHIEDENIS

Bovenbouw havo

COMPACT

colofon

Titel: GS Compact

ISBN: 978.94.6062.125.3

Druk: 1^e editie, 2017

Auteurs: Peter Dik, Miel Hummelink,
Laura Kits, Rosanne Boermans

Grafisch ontwerp: Studio Kaap

Uitgeverij LAMBO bv
020-845 00 78
info@lambo.nl
www.lambo.nl

© 2017 Uitgeverij LAMBO bv, Amsterdam

Alle rechten voorbehouden. Niets uit deze uitgave mag worden verveelvoudigd, opgeslagen in een geautomatiseerd gegevensbestand of openbaar gemaakt in enige vorm of wijze, hetzij elektronisch, mechanisch, door fotokopieën of op enige andere manier, zonder voorafgaande schriftelijke toestemming van de uitgever.

Voor zover het maken van kopieën uit deze uitgave is toegestaan op grond van artikel 16B Auteurswet 1912 jo, het Besluit van 20 juli 1974, St.b. 351, zoals gewijzigd bij het Besluit van 23 augustus 1985, St.b. 471, en artikel 17 Auteurswet 1912, dient men de daarvoor wettelijk verschuldigde vergoedingen te voldoen aan de Stichting Reprorecht. Voor het overnemen van gedeelten uit deze uitgave in bloemlezingen, readers en andere compilatiewerken (artikel 16 Auteurswet 1912) dient men zich tot de uitgever te wenden.

De uitgever heeft ernaar gestreefd de auteursrechten te regelen volgens de wettelijke bepalingen. Degenen die desondanks menen zekere rechten te kunnen doen gelden, kunnen zich alsnog tot de uitgever wenden.

© c/o Pictoright Amsterdam 2017

Van werken van beeldende kunstenaars aangesloten bij een CISAC-organisatie is het auteursrecht geregeld met Pictoright te Amsterdam.

GS GESCHIEDENIS

Bovenbouw havo

COMPACT

VOORWOORD

Over de geschiedenis van de mens en onze samenlevingen zijn boeken vol geschreven. Niet gek, want we hebben behoorlijk wat ontwikkelingen doorgemaakt de afgelopen duizenden jaren. Om al die ontwikkelingen in één boek te beschrijven is een onmogelijke opgave. Neem zo'n dik boek maar eens mee in je schooltas... Daarom hebben we het met *GS Compact* anders aangepakt: aan de hand van de 49 kenmerkende aspecten behandelen we op beknopte wijze de belangrijkste gebeurtenissen en ideeën uit de geschiedenis.

Hoe gebruik je dit boek? In tien tijdvakken, van de prehistorie tot en met de moderne tijd, komen alle kenmerkende aspecten van het geschiedeniscurriculum aan bod. Ieder kenmerkend aspect bestaat uit twee pagina's: op de linkerpagina lees je de lesstof, en op de rechterpagina vind je bijbehorende vragen op eindexamenniveau. We maken onderscheid in twee soorten vragen: verwerkingsvragen die je helpen de tekst goed te lezen, en inzichts- en toepassingsvragen aan de hand van een of meerdere bronnen. Zo kun je meteen oefenen met de tekst die je net hebt gelezen, of de tekstpagina ernaast er nog eens op naslaan als je het antwoord even niet weet. Een paar kenmerkende aspecten bestaan uit vier pagina's in totaal, omdat die over extra grote of belangrijke onderwerpen gaan. Ook in dat geval vind je nog steeds de tekst links en de vragen over die tekst rechts.

In de tekst staan de kernbegrippen dikgedrukt. Op de vragenpagina wordt het begrip uitgelegd. Dat doen we alleen de eerste keer. Als in een later kenmerkend aspect hetzelfde begrip nog een keer voorkomt, vind je erachter een verwijzing tussen haakjes naar het kenmerkende aspect waar het begrip voor het eerst voorkwam. Zo komt in KA 19 over de renaissance het begrip **klassiek** voor, dat voor het eerst in KA 5 behandeld is. In de tekst staat dan: **klassiek (KA 5)**.

Achter in het boek staan alle kernbegrippen nog een keer, georganiseerd per tijdvak. Achter ieder begrip staat bij welke kenmerkende aspecten het voorkomt. Zo kun je de betreffende tekst(en) makkelijk nalezen als je even niet meer weet wat een begrip ook alweer betekent.

Veel plezier en succes met *GS Compact*!

Laura Kits
Miel Hummelink
Peter Dik
Rosanne Boermans

TIJDVAK 1

- KA 1** - De levenswijze van jagers-verzamelaars
- KA 2** - Het ontstaan van landbouw en landbouwsamenlevingen
- KA 3** - Het ontstaan van de eerste stedelijke gemeenschappen

TIJDVAK 2

- KA 4** - De ontwikkeling van wetenschappelijk denken en het denken over burgerschap en politiek in de Griekse stadstaat
- KA 5** - De klassieke vormentaal van de Grieks-Romeinse cultuur
- KA 6** - De groei van het Romeinse imperium waardoor de Grieks-Romeinse cultuur zich in Europa verspreidde
- KA 7** - De confrontatie tussen de Grieks-Romeinse cultuur en de Germaanse cultuur van Noordwest-Europa
- KA 8** - De ontwikkeling van het jodendom en het eerste christendom als eerste monotheïstische godsdiensten

TIJDVAK 3

- KA 9** - De verspreiding van het christendom in heel Europa
- KA 10** - Het ontstaan en de verspreiding van de islam
- KA 11** - De vrijwel volledige vervanging in West-Europa van de agrarisch-urbane cultuur door een zelfvoorzienende agrarische cultuur, georganiseerd via hofstelsel en horigheid
- KA 12** - Het ontstaan van feodale verhoudingen in het bestuur

7 TIJDVAK 4

- KA 13** - De opkomst van handel en ambacht die de basis legde voor het herleven van een agrarisch-urbane samenleving
- KA 14** - De opkomst van de stedelijke burgerij en de toenemende zelfstandigheid van steden
- KA 15** - Het conflict in de christelijke wereld over de vraag of de wereldlijke dan wel de geestelijke macht het primaat behoorde te hebben
- KA 16** - De expansie van de christelijke wereld naar buiten toe, onder andere in de vorm van de kruistochten
- KA 17** - Het begin van staatsvorming en centralisatie

TIJDVAK 5

- KA 18** - Het begin van de Europese overzeese expansie
- KA 19** - Het veranderende mens- en wereldbeeld van de renaissance en het begin van een nieuwe wetenschappelijke belangstelling
- KA 20** - De hernieuwde oriëntatie op het erfgoed van de klassieke oudheid
- KA 21** - De protestantse reformatie die splitsing van de christelijke kerk in West-Europa tot gevolg had
- KA 22** - Het conflict in de Nederlanden dat resulteerde in de stichting van een Nederlandse staat

TIJDVAK 6

- KA 23** - Het streven van vorsten naar absolute macht
- KA 24** - De bijzondere plaats in staatkundig opzicht en de bloei in economisch en cultureel opzicht van de Nederlandse Republiek
- KA 25** - Wereldwijde handelscontacten, handelskapitalisme en het begin van een wereldeconomie
- KA 26** - De wetenschappelijke revolutie



TIJDVAK 7

- KA 27** - Rationeel optimisme en 'verlicht denken' dat werd toegepast op alle terreinen van de samenleving: godsdienst, politiek, economie en sociale verhoudingen
- KA 28** - Voortbestaan van het ancien régime met pogingen om het vorstelijk bestuur op eigentijdse verlichte wijze vorm te geven (verlicht absolutisme)
- KA 29** - Uitbouw van de Europese overheersing, met name in de vorm van plantagekoloniën en de daarmee verbonden trans-Atlantische slavenhandel, en de opkomst van het abolitionisme
- KA 30** - De democratische revoluties in westerse landen met als gevolg discussies over grondwetten, grondrecht en staatsburgerschap

TIJDVAK 8

- KA 31** - De industriële revolutie die in de westerse wereld de basis legde voor een industriële samenleving
- KA 32** - Discussies over de 'sociale kwestie'
- KA 33** - De moderne vorm van imperialisme die verband hield met de industrialisatie
- KA 34** - Voortschrijdende democratisering, met deelname van steeds meer mannen en vrouwen aan het politieke proces
- KA 35** - De opkomst van emancipatiebewegingen
- KA 36** - De opkomst van politiek-maatschappelijke stromingen: liberalisme, nationalisme, socialisme, confessionalisme en feminisme

75 TIJDVAK 9

- 76 **KA 37** - De rol van moderne propaganda- en communicatiemiddelen en vormen van massaorganisatie
- 80 **KA 38** - Het in praktijk brengen van de totalitaire ideologieën communisme en fascisme/nationaalsocialisme
- 82 **KA 39** - De crisis van het wereldkapitalisme
- KA 40** - Het voeren van twee wereldoorlogen
- KA 41** - Racisme en discriminatie die leidden tot genocide, in het bijzonder op de Joden
- KA 42** - De Duitse bezetting van Nederland
- KA 43** - Verwoestingen op niet eerder vertoonde schaal door massavernietigingswapens en de betrokkenheid van de burgerbevolking bij oorlogvoering
- KA 44** - Vormen van verzet tegen het West-Europese imperialisme

89

90

92

94

96

98

100

TIJDVAK 10

- KA 45** - De verdeling van de wereld in twee ideologische blokken in de greep van een wapenwedloop en de daaruit voortvloeiende dreiging van een atoomoorlog
- KA 46** - De dekolonisatie die een eind maakte aan de westerse hegemonie in de wereld
- KA 47** - De eenwording van Europa
- KA 48** - De toenemende westerse welvaart die vanaf de jaren zestig van de twintigste eeuw aanleiding gaf tot ingrijpende sociaal-culturele veranderingsprocessen
- KA 49** - De ontwikkeling van pluriforme en multi-culturele samenlevingen

127

128

132

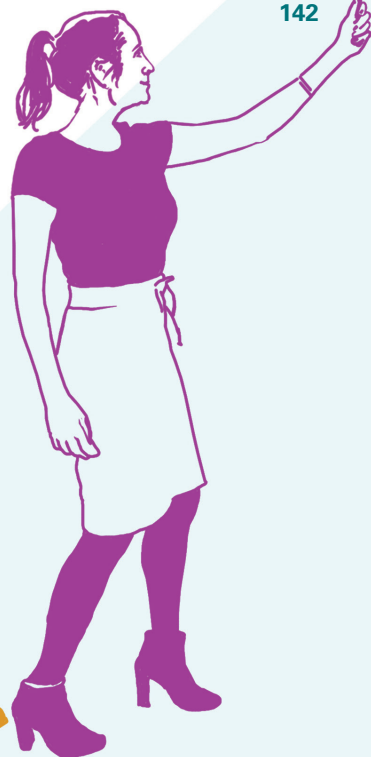
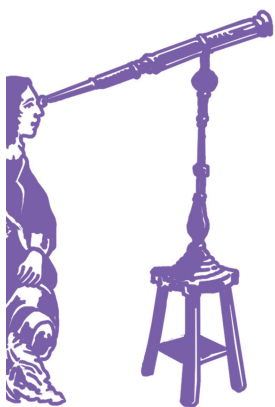
134

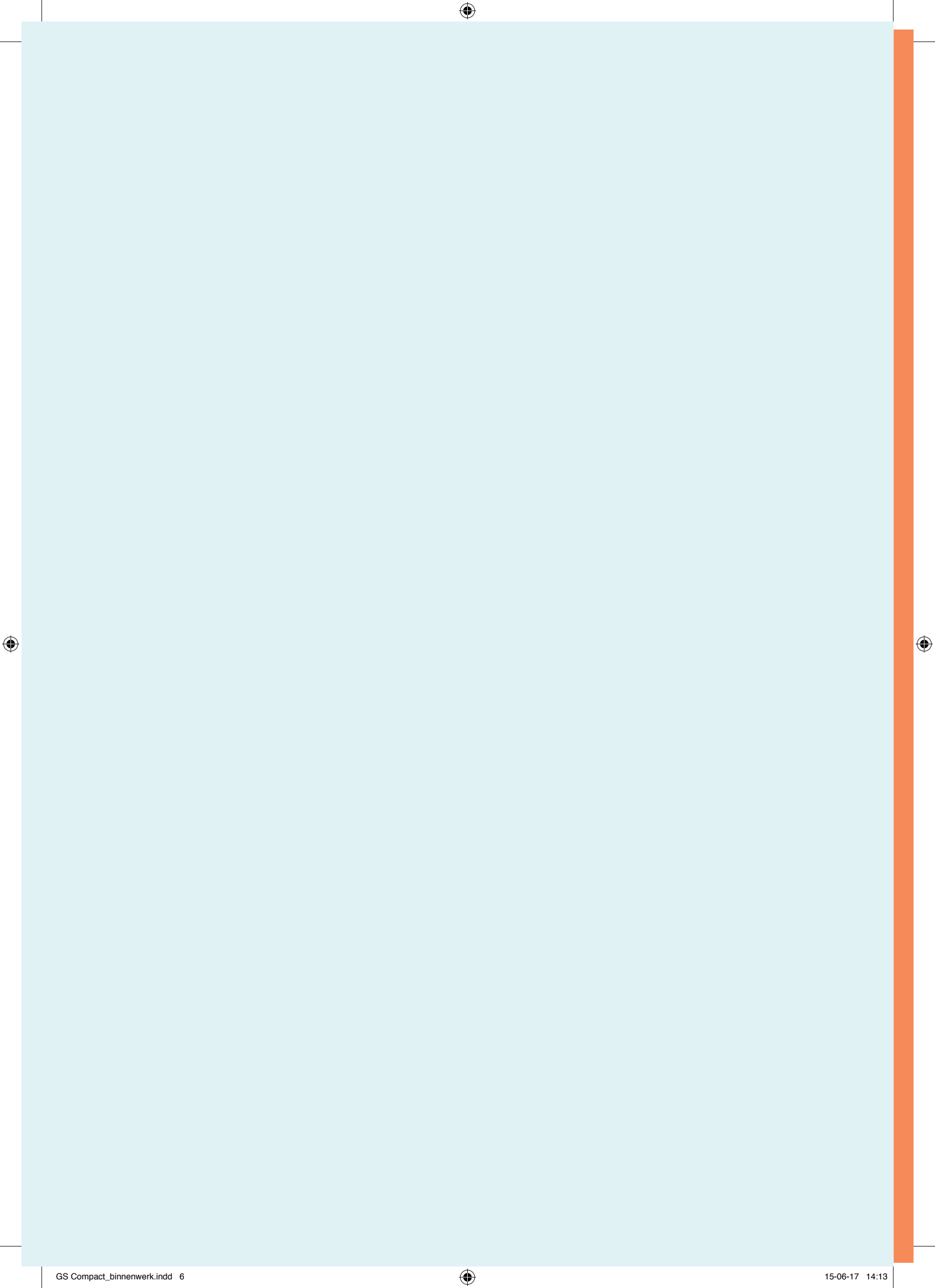
136

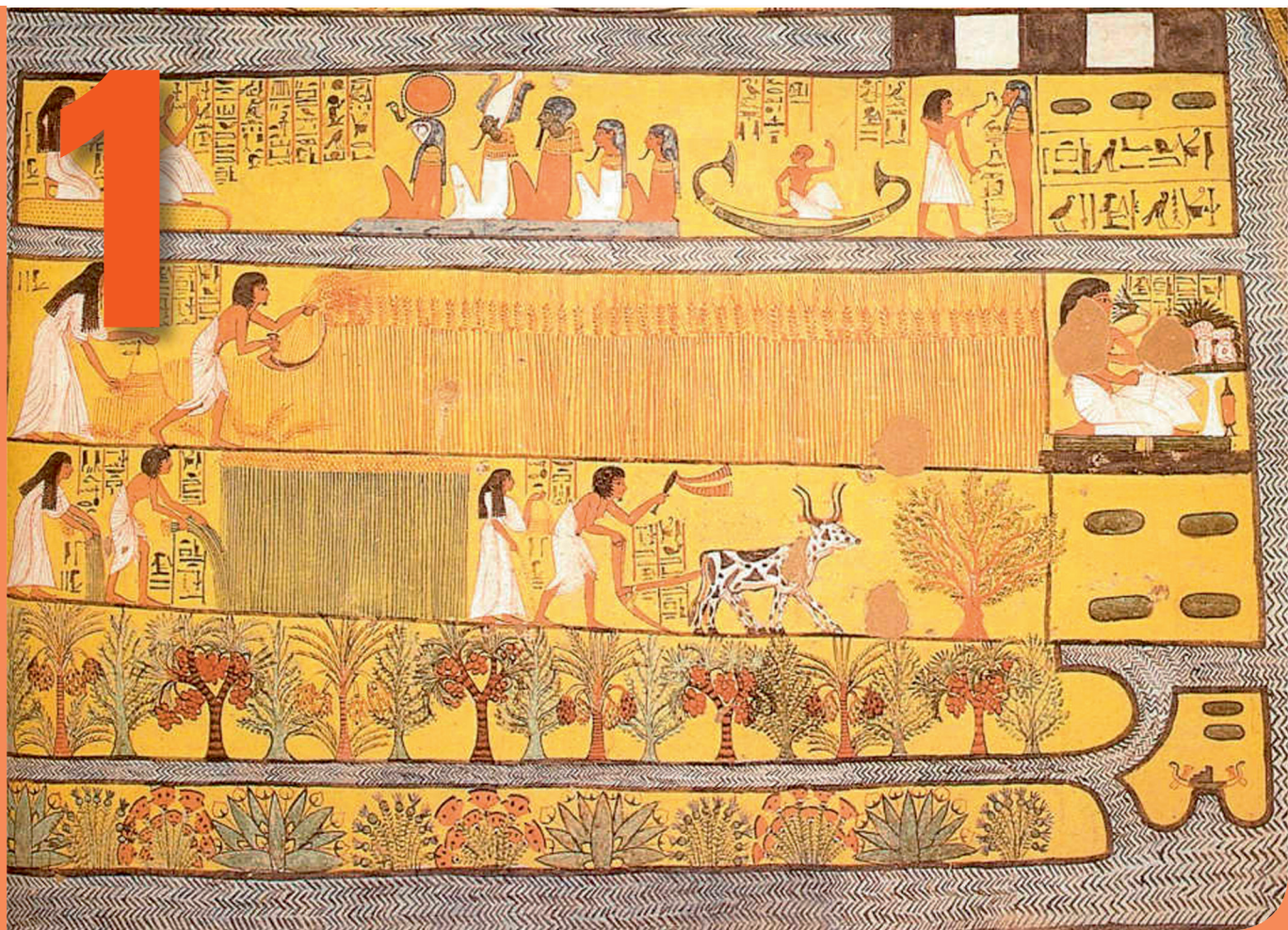
138

BEGRIPPENLIJST

142







De tombe van Sennedjem (gevonden in 1886 te Deir el-Medina), detail van reliëf.

TIJD VAN JAGERS EN BOEREN, DE PREHISTORIE, TOT 3000 V.CHR.

Dit reliëf maakt deel uit van de graftombe van Sennedjem, een Egyptische ambachtsman die in de dertiende eeuw voor Christus leefde op de westoever van de Nijl. Uit wat er afgebeeld is, kun je veel conclusies trekken over hoe men toen leefde. Je ziet een aantal mensen graan oogsten, en ook iemand met behulp van vee het land omploegen. Egyptenaren in de dertiende eeuw v.Chr. leefden dus in een landbouwsamenleving. Die samenleving ontstond niet zomaar; de overgang van een gemeenschap van jagers-verzamelaars (KA 1) naar een landbouwsamenleving (KA 2) was een van de grootste revoluties in de geschiedenis van de mensheid. Toen die agrarische samenlevingen steeds meer gingen samenwerken, ontstonden er langzamerhand stedelijke gemeenschappen (KA 3).

KA 1 - De levenswijze van jagers-verzamelaars.

KA 2 - Het ontstaan van landbouw en landbouwsamenlevingen.

KA 3 - Het ontstaan van de eerste stedelijke gemeenschappen.

Wetenschappers komen steeds meer te weten over het leven van de eerste mensen op aarde; over het ontstaan van de eerste mens en de verspreiding van de mens over de wereld. Maar er zijn nog veel vragen. Deze vragen kunnen (nog) niet worden beantwoord, omdat de geschiedenis van de mens begint in de prehistorie, de zogenaamde voorgeschiedenis. Een periode waarvan geen geschreven bronnen bestaan, wat deze periode lastig maakt om te onderzoeken.

ONGESCHREVEN BRONNEN

De kennis die we vandaag de dag hebben over de prehistorie is voor een groot deel te danken aan de archeologie en antropologie. Archeologen onderzoeken de geschiedenis aan de hand van (onder andere) ongeschreven bronnen. Werktuigen, potscherven, botresten, verkleuringen in de grond en grotchilderingen bieden een wereld aan informatie. Antropologen proberen de eerste mensen te begrijpen door hun samenlevingen te vergelijken met samenlevingen die vandaag de dag nog steeds leven als **jagers-verzamelaars**. Dit geeft ons mogelijke inzichten in de wereld van onze voorouders, de eerste mensen.

DE EERSTE MENS

De allereerste mensachtige was de australopithecus. Die leefde zo'n 4 miljoen jaar geleden in Afrika. Hoe de evolutie van de mensachtigen verder is verlopen, wordt nog steeds onderzocht en blijft onduidelijk. Wat we weten is dat er verschillende soorten mensen waren, waaronder de neanderthaler en de homo sapiens.

De homo sapiens is ongeveer 200.000 jaar geleden in Afrika ontstaan en heeft zich gaandeweg over de wereld verspreid. Zo'n 45.000 jaar geleden is hij naar Europa gekomen en heeft vervolgens gedurende zo'n 10.000 jaar samen met de neanderthalers geleefd. De neanderthalers zijn uiteindelijk om onduidelijke redenen rond 30.000 v.Chr. uitgestorven. De homo sapiens is blijven evolueren en is de voorouder van de moderne mens, van ons dus.

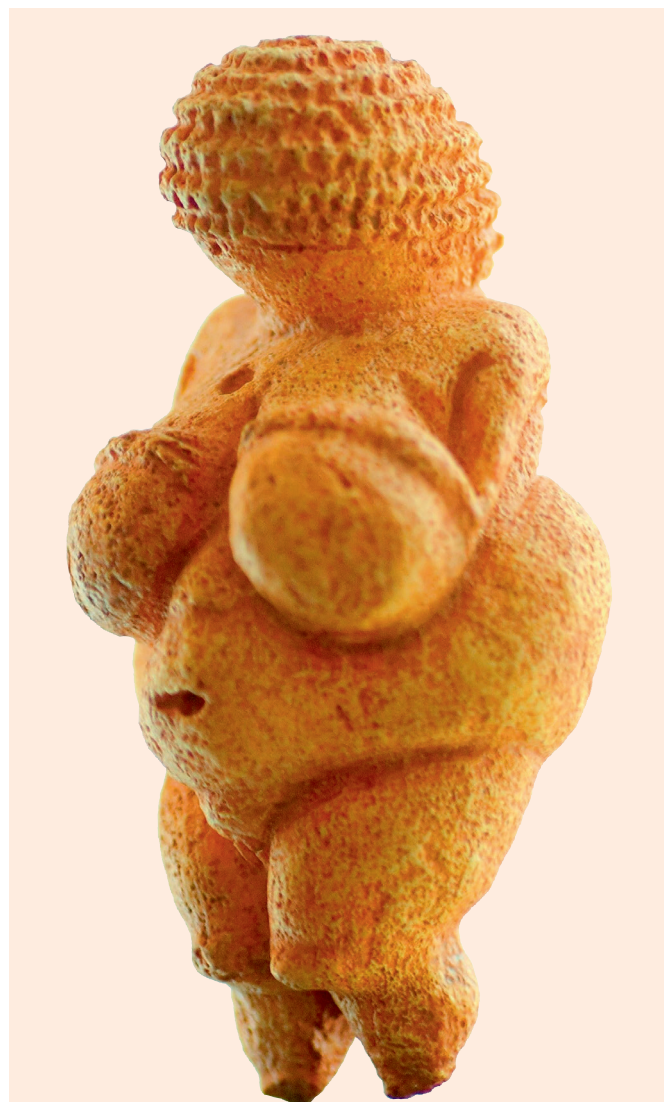
JAGERS-VERZAMELAARS

Tot ongeveer 10.000 v.Chr., ten tijde van de laatste ijstijd, waren de mensen jagers-verzamelaars: mensen die leefden van de jacht en van wat zij konden vinden in de omgeving. De jagers-verzamelaars waren hierdoor volledig afhankelijk van de natuur. Ze joegen op allerlei wilde dieren, zoals herten en beren, en vingden vis. Ook verzamelden ze bessen, noten, wortels en paddenstoelen om van te eten. Als de dieren waarop de mens joegen verder trokken, of als er nauwelijks meer eten te vinden was in het gebied, trokken de mensen ook verder. Het waren dus nomaden; ze woonden veelal in tenten en leefden in kleine groepen, omdat ze afhankelijk waren van wat de natuur te bieden had. Vanwege hun zwerfende bestaan hadden ze niet veel bezit. Alles wat ze bezaten, moesten ze gemakkelijk kunnen meenemen.

Van de jacht werd niet alleen gegeten: de huiden van de dieren werden gebruikt voor tenten en kleding en de botten werden hergebruikt om steeds ingewikkeldere

werktuigen van te maken. In het begin waren de werktuigen vooral van steen, later maakten de jagers-verzamelaars ook werktuigen van been, zoals naalden en vishaakjes. Ook hebben onderzoekers vrouwenbeeldjes gevonden van ivoor, met grote borsten en een dikke buik. Waarschijnlijk werden deze Venusbeeldjes gebruikt bij een vruchtbaarheidsritueel. Dit zou kunnen betekenen dat de jagers-verzamelaars een vorm van godsdienst kenden. Maar zeker weten doen we het niet.

In tegenstelling tot wat er vaak gedacht wordt, was de rolverdeling tussen de man en de vrouw bij jagers-verzamelaars zeer gelijkwaardig. Beiden brachten evenveel voedsel binnen voor de groep en een gedeelde zorg voor de kinderen was heel normaal. Pas veel later, toen de eerste **landbouwsamenlevingen (KA 2)** ontstonden, werd de man dominant, doordat het mogelijk werd rijkdom op te bouwen en die door te geven aan volgende generaties. Door samen te spannen met zijn broers kon de man dit succesvoller doen.



Afb. 1.1. De Venus van Willendorf, gevonden in Willendorf in der Wachau, Oostenrijk (ca. 24.000-22.000 v.Chr.).

KERNBEGRIPPEN

Jagers-verzamelaars: mensen die niet op een vaste plek wonen maar in kleine groepen rondtrekken, op zoek naar voedsel in de vorm van dieren of planten.

VERWERKING

- 1.1. Waarom heet de prehistorie zo?
- 1.2. Welke bronnen gebruiken archeologen voor hun onderzoek?
- 1.3. En welke bronnen gebruiken antropologen?
- 1.4. Hoelang geleden leefde de eerste mensachtige?
- 1.5. Wat is de naam van de voorouders die het meest direct aan de huidige mens verwant zijn?
- 1.6. Wanneer ontstond de eerste mensachtige?
- 1.7. Hadden prehistorische jagers-verzamelaars een godsdienst?
- 1.8. Hadden prehistorische jagers-verzamelaars vormen van kunst? Zo ja: hoe zagen deze eruit?
- 1.9. Hoe kwamen jagers-verzamelaars aan hun gereedschap of eet- en kookgerei? Noem ook drie voorbeelden hiervan.

TOEPASSING & INZICHT

De meest gangbare wetenschappelijke verklaring voor het ontstaan van alle soorten levende wezens is de evolutietheorie van Charles Darwin. Volgens deze theorie ontwikkelen soorten zich door natuurlijke selectie: de individuen die genetisch het best in staat zijn zich staande te houden in de natuur, hebben de grootste kans zich voort te planten. Daardoor geven ze die goede genen door aan hun nakomelingen. Zo kunnen soorten zich aanpassen aan omgevingsfactoren (zoals temperatuur of de aanwezigheid van voedsel en water) en meebewegen met veranderingen in de natuur zonder direct uit te sterven. In de praktijk zijn deze aanpassingen niet van generatie op generatie zichtbaar, maar gaan er duizenden tot miljoenen jaren overheen. Op deze manier zijn mensen en apen uiteindelijk aan elkaar verwant: miljoenen jaren geleden hadden we dezelfde voorouders. Mensachtigen zijn langzaam maar recht op gaan lopen en kregen later ook een groter brein.

BRON 1.1.



Gebruik bron 1.1.

In 1974 werd een verzameling botten ontdekt van een 3,2 miljoen jaar oude australopithecus. Deze vondst werd Lucy genoemd. Lucy had een kleine schedel, maar liep wel recht op.

- 1.10. Beschrijf waarom deze vondst past binnen de evolutietheorie.
- 1.11. De evolutietheorie wordt vaak verkeerd begrepen of verkeerd uitgelegd. Zo hoor je vaak dat mensen van apen afstammen. Dit klopt niet helemaal. Wat klopt er niet aan, volgens de uitleg hierboven?
- 1.12. Waar ter wereld moet Lucy gevonden zijn? Waarom?

“De eerste boeren konden niet bewust gekozen hebben voor een boerenbestaan, omdat er geen boeren in de omgeving waren bij wie ze de kunst konden afkijken. Maar toen de voedselproductie eenmaal in een deel van een continent was ontstaan, konden naburige jagers-verzamelaars het resultaat zien en een bewuste beslissing maken.” Het ontstaan van landbouw is een van de belangrijkste ontdekkingen geweest voor de mens. Hoe revolutionair landbouw ook is, uit het citaat blijkt wel dat het een langdurig proces geweest. Daarom is de term ‘landbouwrevolutie’ niet helemaal juist.

HET ONTSTAAN VAN EEN AGRARISCHE SAMENLEVING

Hoe en waarom landbouw precies is ontstaan, is niet helemaal zeker. Sommige wetenschappers denken dat een bijzonder gunstig klimaat ervoor zorgde dat planten goed groeiden, wat de ontwikkeling van landbouw stimuleerde. Andere wetenschappers denken juist weer dat een gebrek aan voedsel sommige groepen **jagers-verzamelaars (KA 1)** ertoe dwong zich te richten op het zelf verbouwen van voedsel. Zeker is in ieder geval dat de overgang van een samenleving van jagers-verzamelaars naar een **agrarische samenleving** een lange tijd duurde.

De eerste mensen die ontdekten dat ze zaden van planten konden zaaien en later konden oogsten, stapten niet meteen over op landbouw. Waarschijnlijk gingen zij seminomadisch leven: ze leefden gedeeltelijk van het jagen en verzamelen en gedeeltelijk van de landbouw. In de loop van honderden jaren werden sommige landbouwgewassen door menselijke bemoeienis langzaam verbeterd. Zo groeide de opbrengst van landbouw. Uiteindelijk gingen sommige groepen mensen volledig over op landbouw en bleven ze permanent op één plek wonen. Daarnaast begonnen mensen ook vee te houden, waardoor veeteelt zijn intrede deed. Ook daarbij is niet duidelijk hoe en waarom dat zich ontwikkelde: sommige wetenschappers denken dat eerst de veeteelt ontstond en later pas de landbouw, andere geleerden denken juist dat beide vormen zich naast elkaar ontwikkelden.

Ergens tussen 10.000 en 8000 v.Chr. gingen in het Midden-Oosten de eerste mensen over op landbouw. Dit gebeurde in het gebied dat aangeduid wordt als ‘de vruchtbare halvemaan’, een gebied dat zich uitstrekt van Mesopotamië (het huidige Irak) via Syrië en Palestina naar Egypte. Vanuit daar verspreidde de landbouw zich langzaam naar Europa, waarbij deze rond 5000 v.Chr. ook in Noordwest-Europa terechtkwam. Waarschijnlijk waren handel en kolonisatie door boeren de oorzaak van die verspreiding. Daarnaast ontstond landbouw op andere plaatsen in de wereld, zoals in de Indusvallei in India en bij volken in Midden-Amerika.

DE GEVOLGEN VAN LANDBOUW

De gevolgen van landbouw voor de mens zijn groot geweest. Op de eerste plaats ging de mens voortaan op één plaats leven in plaats van rond te trekken. Ook was de landbouw een stabielere en grotere bron van voedsel dan

jagen en verzamelen. Hierdoor konden er steeds meer mensen gevoed worden. Jagers-verzamelaars leefden meestal in groepen van tien tot maximaal twintig personen. De eerste **landbouwsamenlevingen** groeiden uit tot gemeenschappen van enkele tientallen personen. Omdat onder de juiste omstandigheden boeren meer produceerden dan ze zelf nodig hadden, hoefde niet iedereen voedsel te verbouwen en konden sommige mensen zich specialiseren: er ontstonden beroepen als handelaar, pottenbakker en kleermaker. Ook ontwikkelden landbouwsamenlevingen zich sneller op technisch gebied. Graan moet bijvoorbeeld voor het hele jaar ergens in worden opgeslagen, en daarom ontstond pottenbakken. Uiteindelijk vond de mens ook revolutionaire zaken uit zoals het wiel en leerde hij hoe hij metaal kon bewerken.

EEN ONGELIJKE SAMENLEVING

In de landbouwsamenleving kwamen er steeds grotere verschillen tussen mensen. Sommige boeren waren succesvoller dan andere en kregen meer spullen. Zij werden dus rijker dan andere boeren. Zo ontstonden er in landbouwsamenlevingen verschillen in status, aanzien en rijkdom, terwijl jagers-verzamelaars veel gelijkjer aan elkaar waren. Dit kwam voor een groot deel doordat zij weinig bezit hadden omdat ze veel rondtrokken en allemaal hetzelfde beroep hadden.

In de hele geschiedenis van de mens zijn er eigenlijk maar twee ontwikkelingen die een totaal andere manier van leven betekenden voor het grootste deel van de mensen. De eerste is de landbouwrevolutie, en de tweede is de **industriële revolutie (KA 31)**. Net als de landbouwrevolutie was de industriële revolutie een langdurig en geleidelijk proces. Beide ontwikkelingen veranderden de manier waarop mensen leefden volledig.



Afb. 2.1. Een reconstructie van een boerengemeenschap uit de nieuwe steentijd.

KERNBEGRIPPEN

Agrarische samenleving: een samenleving waarin de mensen voornamelijk leven van landbouw en veeteelt.

Landbouwsamenleving: een agrarische samenleving.

VERWERKING

- 2.1. Leg uit waarom de landbouwrevolutie eigenlijk geen revolutie was.
- 2.2. Waarom noemen we de landbouwrevolutie toch een revolutie?
- 2.3. In welke tijd ontstond de landbouwrevolutie?
- 2.4. In welke regio ontwikkelde de landbouw zich als eerst?
- 2.5. Geef vier gevolgen van de overgang naar landbouw voor de mens.
- 2.6. Waarom was een samenleving van jagers-verzamelaars een minder ongelijke samenleving dan een landbouwsamenleving? Geef twee redenen.

TOEPASSING & INZICHT

BRON 2.1.



Gebruik bron 2.1.

Dit is een foto van een prehistorisch graf uit 4600 v.Chr. Het is een onderdeel van een enorm grafveld dat in de jaren zeventig van de twintigste eeuw in Varna in Bulgarije is gevonden. De persoon op deze foto heeft allerlei grafgiften meegekregen in zijn graf. Op basis van deze foto kom je tot de conclusie dat de persoon in dit graf in een landbouwsamenleving leefde, en geen jager-verzamelaar was.

- 2.7. Leg uit op basis waarvan je de conclusie kunt trekken dat dit graf is gemaakt door boeren.

BRON 2.2.



Gebruik bron 2.2.

Op bron 2.2 is een foto te zien van *Stonehenge*, een steenstapel in de vorm van een hoefijzer in Groot-Brittannië. Het is gebouwd rond 2300 v.Chr. door mensen van een landbouwsamenleving. Elk jaar, op de kortste dag van het jaar, komt de zon precies achter de centrale hielsteen in de cirkel op. Er is veel discussie over wat de functie van Stonehenge was. De meest gangbare theorie is dat de cirkel gebruikt werd bij begrafenisrituelen, omdat er in de directe nabijheid veel grafkamers en grafheuvels zijn gevonden. Er zijn echter ook wetenschappers die denken dat het een soort gezondheidscentrum was, waar zieke mensen door priesters behandeld werden. Een vrij nieuwe theorie is dat Stonehenge fungeerde als kalender, waardoor mensen de overgang van de seizoenen goed konden voorspellen.

- 2.8. Leg uit waarom de kalendertheorie in principe beter past bij een landbouwsamenleving dan bij een samenleving van jagers-verzamelaars.

“Mijn onderwijzer las mijn schrijftafel en zei ‘Er ontbreekt iets’ en sloeg me met zijn stok.” Dit schreef een Sumerische leerling ergens rond 2500 v.Chr. in Mesopotamië, het huidige Irak. In dit deel van de wereld kwamen enkele van de eerste grote beschavingen op.

Landbouw en veeteelt ontwikkelden zich het eerst in het gebied dat we aanduiden als de vruchtbare halvemaan in het Midden-Oosten. Daardoor vestigden mensen zich daar op een vaste plaats en trokken ze niet langer rond. De eerste **landbouwsamenlevingen (KA 2)** bestonden uit kleine dorpjes waar een aantal families bij elkaar woonde.

In de loop van duizenden jaren werd de akkerbouw steeds verder geperfectioneerd, zodat er steeds beter en meer voedsel kon worden verbouwd. Daardoor begon in de regio van de vruchtbare halvemaan de bevolking te groeien. In veel gebieden was het landbouwgebied afhankelijk van de grote rivieren, zoals de Nijl in Egypte. In Mesopotamië was landbouw alleen mogelijk door goede irrigatie en afwatering van de akkers.

Het bouwen van irrigatie- en afwateringssystemen als dijken, kanalen en sloten was zeer arbeidsintensief. Deze systemen moesten ook nog eens aangelegd worden in een groot gebied. Daarom gingen dorpen die dicht bij elkaar lagen intensief samenwerken. Hierdoor groeide een aantal dorpen langzaam aan elkaar. Zo ontstonden de eerste steden en daarmee de eerste stedelijke gemeenschappen.

STEDELIJKE GEMEENSCHAPPEN: SPECIALISATIE EN HIËRARCHIE

Stedelijke gemeenschappen zijn ingewikkelde samenlevingsvormen, dat was ook al zo in de tijd dat steden voor het eerst gevormd werden. Meestal traden er twee ontwikkelingen op. De eerste ontwikkeling is dat er specialisatie plaatsvond. Boeren produceerden meer dan ze zelf nodig hadden. Daardoor hoefden niet meer alle mensen boer te zijn. Sommige mensen konden iets anders doen waar ze goed in waren, bijvoorbeeld pottenbakken of smeden. Anderen legden zich toe op het vereren van de goden (priesters) of het verdedigen van de stad (krijgers). Al deze mensen kregen voedsel in ruil voor hun producten of diensten.

Het tweede proces dat plaatsvond, was de ontwikkeling van een hiërarchie in de samenleving. Dat had meerdere oorzaken. In een stad was een goede organisatie noodzakelijk. Bij het aanleggen van irrigatiewerken moesten mensen aanwezig zijn die het grotere geheel in de gaten hielden en regelden wie wat ging doen. Ook bij het bouwen van muren rond de stad bijvoorbeeld was dat belangrijk. De mensen die toezicht hielden en organiseerden, ontwikkelden zich tot de leiders, soms koningen van de gemeenschap.

Doordat mensen zich konden gaan specialiseren, ontstonden er allerlei verschillende beroepen. Sommige van die beroepen werden als belangrijker gezien dan andere. Omdat men dacht dat de goden voor regen en zonneschijn zorgden (belangrijk voor de landbouw), kregen priesters vaak een hoge status. Zij onderhielden immers

het contact met de goden. Ook stonden krijgers vaak hoger in aanzien dan boeren, omdat zij de gemeenschap beschermden. Zo ontstond langzaam een gelaagde samenleving. Dat is een samenleving opgebouwd uit lagen van mensen met allemaal een andere status, gebaseerd op aanzien of rijkdom.

Die nieuwe beroepen en statussen leidden tot allerlei verschillende gewoonten. Priesters gingen zich anders kleden dan krijgers. Krijgers begonnen zich anders te gedragen dan mensen uit andere lagen van de samenleving. De ambachtslieden maakten steeds ingewikkeldere versieringen op hun voorwerpen. Zo werd de stedelijke cultuur een stuk complexer dan de cultuur van een kleine boerengemeenschap.

HET SCHRIFT

In een aantal stedelijke samenlevingen, bijvoorbeeld in Egypte en bij de Sumeriërs in Mesopotamië, ontwikkelde men een heel bijzondere vaardigheid: het schrift. De eerste stedelijke gemeenschappen waren meestal paleiseconomieën. Dit waren gemeenschappen waar een priester-koning samen met een groep krijgers zorg droeg voor de bescherming van de gemeenschap en al het graan beheerde en verdeelde. De paleizen waren enorme gebouwencomplexen waar alle religieuze en organisatorische taken werden uitgevoerd. Ook werden er al het graan en andere producten opgeslagen. Vanuit daar werden die dan weer verdeeld over de gemeenschap. Dat was heel ingewikkeld, omdat goed moest worden bijgehouden wie er bijvoorbeeld al graan had betaald of gekregen. Daarom ontwikkelden de Sumeriërs in Mesopotamië een systeem om betalingen bij te houden. Ze krasten tekens in kleitabletten. Die tekens stonden voor een bepaalde hoeveelheid van een bepaald product, bijvoorbeeld graan of schapehuiden. Uit die tekens is ergens tussen 4000 en 3000 v.Chr. het eerste schrift ontstaan.

De ontwikkeling van het schrift was zonder twijfel een van de belangrijkste ontdekkingen van de mens. De mens kon nu opschrijven wat hij meemaakte of belangrijk vond. Ideeën konden makkelijker en beter verspreid worden, waardoor er nieuwe ontwikkelingen mogelijk werden.



Afb. 3.1. Tablet met een voorloper van het schrift over de verdeling van bier (ca. 3100-3000 v.Chr.). Je ziet het symbool voor bier drie keer terugkomen: een soort frietzak. De overige symbolen staan voor hoeveelheden. Later ontwikkelde dit schrift zich tot het spijkerschrift.

KERNBEGRIPPEN

Cultuur: alles wat een groep mensen maakt, doet en denkt noemen we cultuur. Het is tegengesteld aan de natuur: alles wat de aarde voortbrengt. Het woord is afgeleid van het Latijnse *cultura*, wat 'bewerking' betekent. Een synoniem is: beschaving.

VERWERKING

- 3.1. Waar ontstonden de eerste stedelijke gemeenschappen?
- 3.2. Geef aan welke regio aangeduid wordt als 'de vruchtbare halvemaan'.
- 3.3. Waarom gingen dorpen in deze regio steeds meer samenwerken?
- 3.4. Wat was het gevolg van die samenwerking?
- 3.5. Welke twee ontwikkelingen vinden vaak plaats in stedelijke gemeenschappen?
- 3.6. Geef twee oorzaken voor het ontstaan van een hiërarchische samenleving in steden.
- 3.7. Leg aan de hand van twee voorbeelden uit waarom een stedelijke cultuur vaak ingewikkelder is dan een kleine boerengemeenschap.
- 3.8. Leg uit wat een paleiseconomie is.
- 3.9. Waarom werd het schrift waarschijnlijk uitgevonden?

TOEPASSING & INZICHT

BRON 3.1.

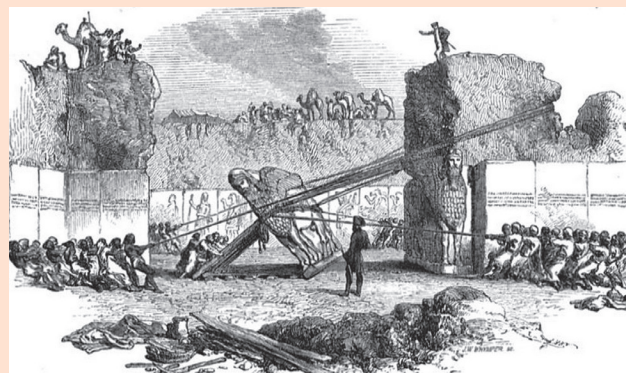


Gebruik bron 3.1.

Deze vaas is gevonden in een tempelcomplex van de Sumerische stad Uruk in Mesopotamië. Er staan afbeeldingen op van de vruchtbaarheidsgodin Innana. Zij was de belangrijkste Sumerische godin en naast godin van de vruchtbaarheid ook de beschermgodin van de centrale graanschuur.

- 3.10. Uit deze bron kun je afleiden dat er in Uruk sprake was van een stedelijke gemeenschap. Geef aan de hand van de kenmerken uit de tekst op de pagina hiernaast aan dat er in Uruk sprake was van een stedelijke gemeenschap in cultureel opzicht.
- 3.11. Leg met behulp van dezelfde tekst ook uit dat er in Uruk sprake was van een stedelijke gemeenschap in economisch opzicht.

BRON 3.2.



BRON 3.3.



Vergelijk bron 3.2 en 3.3.

Bron 3.2 is een schets van de opgravingen bij Nimrud, een Assyrische plaats in het hedendaagse Irak, gesticht in 1274 v.Chr. De afbeelding stond in het boek *Een populair verslag van de ontdekkingen te Nineve*, geschreven door Austen Henry Layard, de archeoloog die deze ontdekkingen deed.

Bron 3.3 is een reconstructietekening uit 1853 van de stad Nimrud, naar aanleiding van de beschrijvingen van Layard.

- 3.12. Beargumenteer waarom de reconstructietekening (bron 3.3) waarschijnlijk geen realistische weergave is van Nimrud in de twaalfde eeuw v.Chr.
- 3.13. De Iraakse overheid heeft de archeologische plaats van Nimrud door de jaren heen gerestaureerd en onderhouden. In 2015 zette terreurgroep Islamitische Staat (IS) echter een filmpje online waarin te zien is hoe IS de plek vernielt met hamers en bulldozers, tot grote woede van veel organisaties en landen. Leg uit waarom het vernielen van cultureel erfgoed als een misdaad gezien wordt.

De volgende gebeurtenissen die te maken hebben met het ontstaan van de eerste culturen staan in willekeurige volgorde:

- In een oase in Mesopotamië gaat een stam zich permanent vestigen omdat blijkt dat daar een bepaalde graansoort elk jaar weer groeit.
 - Bij een doorwaadbare plek in de rivier de Tiber sticht een stam van de Latijnen een boerengemeenschap met de naam Rome.
 - In de Sumerische stad Uruk wordt de Eannatempel gebouwd, een tempelcomplex waar graan en andere landbouwproducten voor langere tijd kunnen worden opgeslagen.
 - Een groep boeren vestigt zich in het tegenwoordige Zuid-Limburg. Hun cultuur wordt de bandkeramiek-cultuur genoemd, naar de bandversieringen op hun aardewerk.
 - De Sumeriërs ontwikkelen het spijkerschrift om bij te houden hoeveel belasting is betaald.
 - In een grot bij het huidige Franse plaatsje Lascaux worden grotschilderingen gemaakt van mannen met pijl en boog die achter herten aan rennen.
- Zet deze gebeurtenissen in de juiste chronologische volgorde van vroeger naar later. Noteer alleen de letters.

- Hoe ontwikkelde een samenleving van jagers-verzamelaars toch tot een landbouwsamenleving? En hoe ontwikkelde die zich weer tot een stedelijke samenleving?

BRON 1.

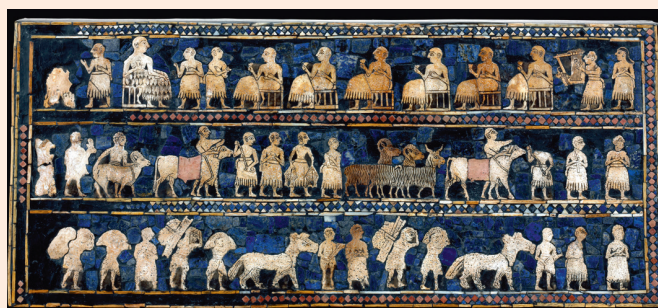


Gebruik bron 1.

Dit is een afbeelding uit Altamira, een grot in het noorden van Spanje waar veel grotschilderingen zijn gevonden.

- Leg uit op basis van een gegeven uit de bron bij welk kenmerkend aspect deze bron past.

BRON 2.



Gebruik bron 2.

De standaard van Ur is een rechthoekige doos waarvan de functie onduidelijk is. Hij is rond 2500 v.Chr. gemaakt in de Sumerische stad Ur. Hier zijn twee lange zijpanelen van de standaard afgebeeld. De afbeelding boven is het 'oorlogspaneel', waarop een oorlogsscène is afgebeeld: de koning en zijn krijgers na een overwinning. Er staan strijdagens op die over vijanden rijden en je ziet een aantal krijgsgevangenen. De afbeelding onder is het 'vredespaneel', waarop een feestmaal staat afgebeeld. De koning zit met zijn krijgers te eten en er zijn mensen te zien die producten en beesten binnenbrengen. Rechtsboven in de hoek staat een lierspeler.

- Leg uit dat deze bron past bij kenmerkend aspect 3, het ontstaan van de eerste stedelijke gemeenschappen.