

GS KENMERKENDE ASPECTEN BOVENBOUW VWO

COMPACT

COLOFON

Titel: GS Compact, kenmerkende aspecten vwo

ISBN: 978.94.6062.148.2

Druk: 1e editie, 2019

Auteurs: Peter Dik, Miel Hummelink, Laura Kits,
Merel Meijer, Rosanne Boermans

Grafisch ontwerp: Marc Weikamp

Uitgeverij LAMBO b.v.

020-845 00 78

info@lambo.nl

www.lambo.nl

© 2019 Uitgeverij LAMBO bv, Amsterdam

Alle rechten voorbehouden. Niets uit deze uitgave mag worden verveelvoudigd, opgeslagen in een geautomatiseerd gegevensbestand of openbaar gemaakt in enige vorm of wijze, hetzij elektronisch, mechanisch, door fotokopieën of op enige andere manier, zonder voorafgaande schriftelijke toestemming van de uitgever.

Voor zover het maken van kopieën uit deze uitgave is toegestaan op grond van artikel 16B Auteurswet 1912 jo, het Besluit van 20 juli 1974, St.b. 351, zoals gewijzigd bij het Besluit van 23 augustus 1985, St.b. 471, en artikel 17 Auteurswet 1912, dient men de daarvoor wettelijk verschuldigde vergoedingen te voldoen aan de Stichting Reprorecht. Voor het overnemen van gedeelten uit deze uitgave in bloemlezingen, readers en andere compilatiewerken (artikel 16 Auteurswet 1912) dient men zich tot de uitgever te wenden.

De uitgever heeft ernaar gestreefd de auteursrechten te regelen volgens de wettelijke bepalingen. Degenen die desondanks menen zekere rechten te kunnen doen gelden, kunnen zich alsnog tot de uitgever wenden.

© c/o Pictoright Amsterdam 2019

Van werken van beeldende kunstenaars aangesloten bij een CISAC-organisatie is het auteursrecht geregeld met Pictoright te Amsterdam.

INHOUD

1 TIJD VAN JAGERS EN BOEREN, TOT 3000 V.CHR.

KA 1	De levenswijze van jagers-verzamelaars	6
KA 2	Het ontstaan van landbouw en landbouw-samenlevingen	8
KA 3	Het ontstaan van de eerste stedelijke gemeenschappen	10
Vragen tijdvak 1		12

2 TIJD VAN GRIEKEN EN ROMEINEN, 3000 V.CHR. – 500 N.CHR.

KA 4	De ontwikkeling van wetenschappelijk denken en het denken over burgerschap en politiek in de Griekse stadstaat	16
KA 5	De klassieke vormtaal van de Grieks-Romeinse cultuur	20
KA 6	De groei van het Romeinse imperium waardoor de Grieks-Romeinse cultuur zich in Europa verspreidde	22
KA 7	De confrontatie tussen de Grieks-Romeinse cultuur en de Germaanse cultuur van Noordwest-Europa	24
KA 8	De ontwikkeling van het jodendom en het christendom als de eerste monotheïstische godsdiensten	26
Vragen tijdvak 2		28

3 TIJD VAN MONNIKEN EN RIDDERS, 500-1000

KA 9	De verspreiding van het christendom in heel Europa	32
KA 10	Het ontstaan en de verspreiding van de islam	34
KA 11	De vrijwel volledige vervanging in West-Europa van de agrarisch-urbane cultuur door een zelfvoorzienende agrarische cultuur, georganiseerd via hofstelsel en horigheid	36
KA 12	Het ontstaan van feodale verhoudingen in het bestuur	38
Vragen tijdvak 3		40

4 TIJD VAN STEDEN EN STATEN, 1000-1500

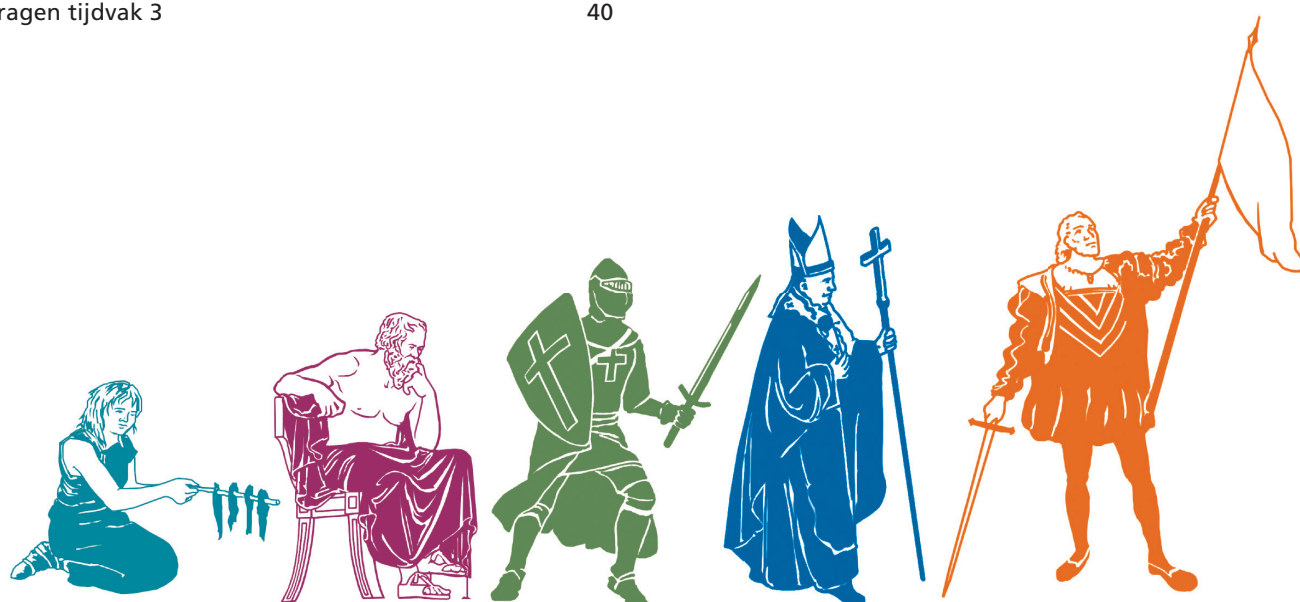
KA 13	De opkomst van handel en ambacht die de basis legde voor het herleven van een agrarisch-urbane samenleving	44
KA 14	De opkomst van de stedelijke burgerij en de toenemende zelfstandigheid van steden	46
KA 15	Het conflict in de christelijke wereld over de vraag of de wereldlijke dan wel degeestelijke macht het primaat behoorde te hebben	48
KA 16	De expansie van de christelijke wereld naar buiten toe, onder andere in de vorm van de kruistochten	50
KA 17	Het begin van staatsvorming en centralisatie	52
Vragen tijdvak 4		54

5 TIJD VAN ONTDEKKERS EN HERVORMERS, 1500-1600

KA 18	Het begin van de overzeese expansie	58
KA 19	Het veranderende mens- en wereldbeeld van de renaissance en het begin van een nieuwe wetenschappelijke belangstelling	60
KA 20	De hernieuwde oriëntatie op het erfgoed van de klassieke oudheid	62
KA 21	De protestantse reformatie die splitsing van de christelijke kerk in West-Europa tot gevolg had	64
KA 22	Het conflict in de Nederlanden dat resulteerde in de stichting van een Nederlandse staat	66
Vragen tijdvak 5		70

6 TIJD VAN REGENTEN EN VORSTEN, 1600-1700

KA 23	Het streven van vorsten naar absolute macht	74
KA 24	De bijzondere plaats in staatkundig opzicht en de bloei in economisch en cultureel opzicht van de Nederlandse Republiek	76
KA 25	Wereldwijde handelscontacten, handelskapitalisme en het begin van een wereldeconomie	78
KA 26	De wetenschappelijke revolutie	80
Vragen tijdvak 6		82



7 TIJD VAN PUIKEN EN REVOLUTIES, 1700-1800

- KA 27 Rationeel optimisme en 'verlicht denken' dat werd toegepast op alle terreinen van de samenleving: godsdienst, politiek, economie en sociale verhoudingen 85
- KA 28 Voortbestaan van het ancien régime met pogingen om het vorstelijk bestuur op eigentijdse verlichte wijze vorm te geven 86
- KA 29 Uitbouw van de Europese overheersing, met name in de vorm van plantagekoloniën en de daarmee verbonden transatlantische slavenhandel, en de opkomst van het abolitionisme 90
- KA 30 De democratische revoluties in westerse landen met als gevolg discussies over grondwetten, grondrechten en staatsburgerschap 92
- Vragen tijdvak 7 98

8 TIJD VAN BURGERS EN STOOMMACHINES, 1800-1900

- KA 31 De industriële revolutie die in de westerse wereld de basis legde voor een industriële samenleving 101
- KA 32 Discussies over de 'sociale kwestie' 102
- KA 33 De moderne vorm van imperialisme die verband hield met de industrialisatie 104
- KA 34 Voortschrijdende democratisering, met deelname van steeds meer mannen en vrouwen aan het politieke proces 106
- KA 35 De opkomst van emancipatiebewegingen 108
- KA 36 De opkomst van politiek-maatschappelijke stromingen: liberalisme, nationalisme, socialisme, confessionalisme en feminisme 110
- Vragen tijdvak 8 112

9 TIJD VAN DE WERELDOORLOGEN, 1900-1950

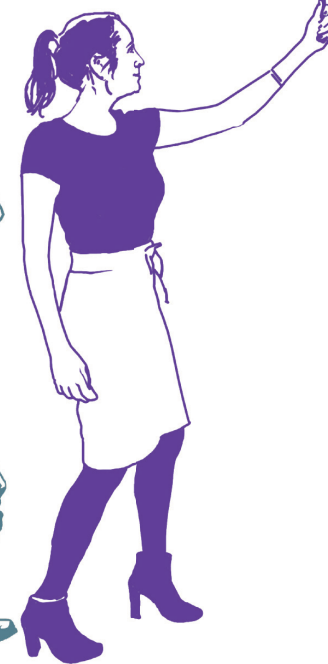
- KA 37 De rol van moderne propaganda- en communicatiemiddelen en vormen van massaorganisatie 119
- KA 38 Het in praktijk brengen van de totalitaire ideologieën communisme en fascisme/nationaalsocialisme 120
- KA 39 De crisis van het wereldkapitalisme 122
- KA 40 Het voeren van twee wereldoorlogen 126
- KA 41 Racisme en discriminatie die leidden tot genocide, in het bijzonder op de Joden 128
- KA 42 De Duitse bezetting van Nederland 132
- KA 43 Verwoestingen op niet eerder vertoonde schaal door massavernietigingswapens en de betrokkenheid van de burgerbevolking bij oorlogvoering 134
- KA 44 Vormen van verzet tegen het West-Europese imperialisme 136
- Vragen tijdvak 9 138

10 TIJD VAN TELEVISIE EN COMPUTER, VANAF 1950

- KA 45 De verdeling van de wereld in twee ideologische blokken in de greep van een wapenwedloop en de daaruit voortvloeiende dreiging van een atoomoorlog 143
- KA 46 De dekolonisatie die een eind maakte aan de westerse hegemonie in de wereld 144
- KA 47 De eenwording van Europa 148
- KA 48 De toenemende westerse welvaart die vanaf de jaren zestig van de twintigste eeuw aanleiding gaf tot ingrijpende sociaal-culturele veranderingsprocessen 150
- KA 49 De ontwikkeling van pluriforme en multiculturele samenlevingen 152
- Vragen tijdvak 10 154

BEGRIPPENLIJST

159



VOORWOORD

Over de geschiedenis van de mens en onze samenlevingen zijn boeken vol geschreven. Niet gek, want we hebben behoorlijk wat ontwikkelingen doorgemaakt de afgelopen duizenden jaren. Om al die ontwikkelingen in één boek te beschrijven is een onmogelijke opgave. Neem zo'n dik boek maar eens mee in je schooltas... Daarom hebben we het met *GS Compact* anders aangepakt: aan de hand van de 49 kenmerkende aspecten behandelen we op beknopte wijze de belangrijkste gebeurtenissen en ideeën uit de geschiedenis.

HOE GEBRUIK JE DIT BOEK?

In tien tijdvakken, van de prehistorie tot en met de moderne tijd, komen alle kenmerkende aspecten van het geschiedeniscurriculum aan bod. Ieder kenmerkend aspect bestaat uit twee pagina's: op de linkerpagina lees je de lesstof, en op de rechterpagina vind je bijbehorende vragen op eindexamenniveau. We maken onderscheid in twee soorten vragen: **verwerkingsvragen** die je helpen de tekst samen te vatten, en **toepassings- en inzichtsvragen** aan de hand van een of meerdere bronnen. Zo kun je meteen oefenen met de tekst die je net hebt gelezen, of de tekstpagina ernaast er nog eens op naslaan als je het antwoord even niet weet. Bij deze toepassings- en inzichtsvragen staat ook met wat voor type vraag je te maken hebt, bijvoorbeeld 'chronologie' of 'standplaats-

gebondenheid'. Dat geeft je alvast een idee over hoe je de vraag moet beantwoorden. Uitleg over alle typen eindexamenvragen vind je achterin *GS Compact, Historische contexten vwo*, dat je in combinatie met dit boek kunt gebruiken. Na de vragen volgt nog een stelling. In de klas kun je daar een discussie over voeren, met behulp van wat jullie van *GS Compact* geleerd hebben.

KERNBEGRIPPEN

In de tekst staan de kernbegrippen dikgedrukt. Op de vragenpagina wordt het begrip uitgelegd. Dat doen we alleen de eerste keer. Als in een later kenmerkend aspect hetzelfde begrip nog een keer voorkomt, vind je erachter een verwijzing tussen haakjes naar het kenmerkende aspect waar het begrip voor het eerst voorkwam. Zo komt in KA 19 over de renaissance het begrip **klassiek** voor, dat voor het eerst in KA 5 behandeld is. In de tekst staat dan: **klassiek (KA 5)**. Achter in het boek staan alle kernbegrippen nog een keer, georganiseerd per tijdvak. Achter ieder begrip staat bij welke kenmerkende aspecten het voorkomt, en bij welke historische contexten. Zo kun je de betreffende tekst(en) makkelijk nalezen als je even niet meer weet wat een begrip ook alweer betekent, en een link maken met de historische context.

Veel plezier en succes met *GS Compact*!



De tombe van Sennedjem (gevonden in 1886 te Deir el-Medina), detail van reliëf.

TIJD VAN JAGERS EN BOEREN, PREHISTORIE, TOT 3000 V.CHR.

Dit reliëf maakt deel uit van de graftombe van Sennedjem, een Egyptische ambachtsman die in de dertiende eeuw voor Christus leefde op de westoever van de Nijl. Uit wat er afgebeeld is, kun je veel conclusies trekken over hoe men toen leefde. Je ziet een aantal mensen graan oogsten, en ook iemand met behulp van vee het land omploegen. Egyptenaren in de dertiende eeuw v.Chr. leefden dus in een landbouwsamenleving. Die samenleving ontstond niet zomaar; de overgang van een gemeenschap van jagers-verzamelaars (KA 1) naar een landbouwsamenleving (KA 2) was een van de grootste revoluties in de geschiedenis van de mensheid. Toen die agrarische samenlevingen steeds meer gingen samenwerken, ontstonden er langzamerhand stedelijke gemeenschappen (KA 3).

KA 1 De levenswijze van jagers-verzamelaars

KA 2 Het ontstaan van landbouw en landbouwsamenlevingen

KA 3 Het ontstaan van de eerste stedelijke gemeenschappen

1

DE LEVENSWIJZE VAN JAGERS-VERZAMELAARS

Wetenschappers komen steeds meer te weten over het leven van de eerste mensen op aarde; over het ontstaan van de eerste mens en de verspreiding van de mens over de wereld. Maar er zijn nog veel vragen. Deze vragen kunnen (nog) niet worden beantwoord, omdat de geschiedenis van de mens begint in de prehistorie, de zogenaamde voorgeschiedenis. Een periode waarvan geen geschreven bronnen bestaan, wat deze periode lastig maakt om te onderzoeken.

ONGESCHREVEN BRONNEN

De kennis die we vandaag de dag hebben over de prehistorie is voor een groot deel te danken aan de archeologie en antropologie. Archeologen onderzoeken de geschiedenis aan de hand van (onder andere) ongeschreven bronnen. Werktuigen, potscherven, botresten, verkleuringen in de grond en grottschilderingen bieden een wereld aan informatie. Antropologen proberen de eerste mensen te begrijpen door hun samenlevingen te vergelijken met samenlevingen die vandaag de dag nog steeds leven als **jagers-verzamelaars**. Dit geeft ons mogelijke inzichten in de wereld van onze voorouders, de eerste mensen.

DE EERSTE MENS

De allereerste mensachtige was de australopithecus. Die leefde zo'n 4 miljoen jaar geleden in Afrika. Hoe de evolutie van de mensachtigen verder is verlopen, wordt nog steeds onderzocht en blijft onduidelijk. Wat we weten is dat er verschillende soorten mensen waren, waaronder de neanderthaler en de homo sapiens.

De homo sapiens is ongeveer 200.000 jaar geleden in Afrika ontstaan en heeft zich gaandeweg over de wereld verspreid. Zo'n 45.000 jaar geleden is hij naar Europa gekomen en heeft vervolgens gedurende zo'n 10.000 jaar samen met de neanderthalers geleefd. De neanderthalers zijn uiteindelijk om onduidelijke redenen rond 30.000 v.Chr. uitgestorven. De homo sapiens is blijven evolueren en is de voorouder van de moderne mens, van ons dus.

JAGERS-VERZAMELAARS

Tot ongeveer 10.000 v.Chr., ten tijde van de laatste ijstijd, waren de mensen jagers-verzamelaars: mensen die leefden van de jacht en van wat zij konden vinden in de omgeving. De jagers-verzamelaars waren hierdoor volledig afhankelijk van de natuur. Ze joegen op allerlei wilde dieren, zoals herten en beren, en vingen vis. Ook verzamelden ze bessen, noten, wortels en paddenstoelen om van te eten. Als de dieren waarop de mens joegen verder trokken, of als er nauwelijks meer eten te vinden was in het gebied, trokken de mensen ook verder. Het waren dus nomaden; ze woonden veelal in tenten en leefden in kleine groepen, omdat ze afhankelijk waren van wat de natuur te bieden had. Vanwege hun zwerfende bestaan hadden ze niet veel bezit. Alles wat ze bezaten, moesten ze gemakkelijk kunnen meenemen.

Van de jacht werd niet alleen gegeten: de huiden van de dieren werden gebruikt voor tenten en kleding en de botten werden

hergebruikt om steeds ingewikkeldere werktuigen van te maken. In het begin waren de werktuigen vooral van steen, later maakten de jagers-verzamelaars ook werktuigen van been, zoals naalden en vishaakjes. Ook hebben onderzoekers vrouwenbeeldjes gevonden van ivoor, met grote borsten en een dikke buik. Waarschijnlijk werden deze Venusbeeldjes gebruikt bij een vruchtbaarheidsritueel. Dit zou kunnen betekenen dat de jagers-verzamelaars een vorm van godsdienst kenden. Maar zeker weten doen we het niet.

In tegenstelling tot wat er vaak gedacht wordt, was de rolverdeling tussen de man en de vrouw bij jagers-verzamelaars zeer gelijkwaardig. Beiden brachten evenveel voedsel binnen voor de groep en een gedeelde zorg voor de kinderen was heel normaal. Pas veel later, toen de eerste **landbouwsamenlevingen (KA 2)** ontstonden, werd de man dominant.



Afb. 1.1 De Venus van Willendorf, gevonden in Willendorf in der Wachau, Oostenrijk (ca. 24.000-22.000 v.Chr.).

KERNBEGIPPEN

jagers-verzamelaars mensen die niet op een vaste plek wonen maar in kleine groepen rondtrekken, op zoek naar voedsel in de vorm van dieren of planten.

VERWERKING

- 1.1 Waarom heet de prehistorie zo?
- 1.2 Welke bronnen gebruiken archeologen en antropologen voor hun onderzoek?
- 1.3 Hoelang geleden leefde de eerste mensachtige?
- 1.4 Wat weet je over de rol van religie voor prehistorische jagers-verzamelaars?
- 1.5 Hoe kwamen jagers-verzamelaars aan hun gereedschap of eet- en kookgerei? Noem ook drie voorbeelden hiervan.

TOEPASSING & INZICHT

Bron 1.1

De evolutietheorie van Charles Darwin.

De meest gangbare wetenschappelijke verklaring voor het ontstaan van alle soorten levende wezens is de evolutietheorie van Charles Darwin. Volgens deze theorie ontwikkelen soorten zich door natuurlijke selectie: de individuen die genetisch het best in staat zijn zich staande te houden in de natuur, hebben de grootste kans zich voort te planten. Daardoor geven ze die sterke genen door aan hun nakomelingen. Zo kunnen soorten zich aanpassen aan omgevingsfactoren (zoals temperatuur of de aanwezigheid van voedsel en water) en meebewegen met veranderingen in de natuur zonder direct uit te sterven.

Als een soort zich geïsoleerd van andere soorten aanpast aan de natuurlijke omstandigheden, kan deze zich dusdanig anders ontwikkelen dat er sprake wordt van een andere ondersoort. Soms ontstaat er uit de ondersoort zelfs een nieuwe ondersoort die zich niet meer kan voortplanten met de oorspronkelijke soort.

In de praktijk zijn deze aanpassingen niet binnen een paar generaties zichtbaar, maar gaan er wel duizenden tot miljoenen jaren overheen. Op deze manier zijn mensen en apen uiteindelijk aan elkaar verwant: miljoenen jaren geleden hadden we dezelfde voorouders. Mensachtigen zijn langzaam maar recht op gaan lopen en kregen later ook een groter brein.

Gebruik bron 1.1.

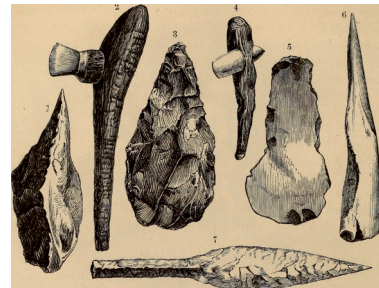
Drie wetenschappelijke gegevens over de verspreiding van de moderne mens (homo sapiens) over de aarde:

1. De enkele-oorspronghypothesen gaat ervan uit dat de homo sapiens zich in Afrika ontwikkelde en zich met een aantal grote migratiegolven over de rest van de wereld heeft verspreid.
2. Het multiregionale model is een model dat zegt dat de homo erectus, de eerste echte mensachtige, zich vanuit Afrika heeft verspreid over de wereld en zich in verschillende regio's heeft gevestigd. Deze verspreide groepen hebben zich onafhankelijk van elkaar tot een bepaalde vorm van homo sapiens ontwikkeld. Dit verklaart waarom er verschillen zijn in huidskleur en gezichtskenmerken bij volkeren op verschillende werelddelen.
3. Volgens de moderne biologie zijn alle mensen op aarde genetisch zo nauw verwant, dat er geen sprake is van ondersoorten of rassen binnen de homo sapiens.

Toepassingsvraag met tekstbron

- 1.6 Leg met behulp van de evolutietheorie van bron 1.1 en de gegevens 1 en 3 uit waarom het multiregionale model van gegeven 2 waarschijnlijk niet juist is.
- 1.7 De evolutietheorie wordt vaak verkeerd begrepen of verkeerd uitgelegd. Zo hoor je vaak dat mensen van apen afstammen. Waarom klopt dat niet?

Bron 1.2



1: Priem (vuursteen) 2: bijl (steen en hout) 3: speerpunt (steen) 4: dissel (steen en hout), 5: handschraper (steen), 6: priem (been), 7: dolk (steen).

Gebruik bron 1.2.

Vraag over betrouwbaarheid en standplaatsgebondenheid

- 1.8 Stel: je maakt een werkstuk over de levenswijze van de eerste boeren. Je vindt deze bron. Je concludeert dat je deze bron niet kunt gebruiken. Geef daarvoor een argument.

Gebruik bron 1.2.

Toepassingsvraag met beeldbron

- 1.9 Leg uit waarom je toch niet volledig kunt uitsluiten dat deze gereedschappen door boeren zijn gemaakt.

STELLING

Over de prehistorie is zoveel onzeker en onbekend dat historici zich beter met andere periodes uit de geschiedenis kunnen bezighouden.

2

HET ONTSTAAN VAN LANDBOUW EN LANDBOUWSAMENLEVINGEN

“De eerste boeren konden niet bewust gekozen hebben voor een boerenbestaan, omdat er geen boeren in de omgeving waren bij wie ze de kunst konden afkijken. Maar toen de voedselproductie eenmaal in een deel van een continent was ontstaan, konden naburige jagers-verzamelaars het resultaat zien en een bewuste beslissing maken.” Het ontstaan van landbouw is een van de belangrijkste ontdekkingen geweest voor de mens. Hoe revolutionair landbouw ook is, uit het citaat blijkt wel dat het een langdurig proces geweest is. Daarom is de term ‘landbouwrevolutie’ niet helemaal juist.

HET ONTSTAAN VAN EEN AGRARISCHE SAMENLEVING

Hoe en waarom landbouw precies is ontstaan, is niet helemaal zeker. Sommige wetenschappers denken dat een bijzonder gunstig klimaat ervoor zorgde dat planten goed groeiden, wat de ontwikkeling van landbouw stimuleerde. Andere wetenschappers denken juist weer dat een gebrek aan voedsel sommige groepen **jagers-verzamelaars (KA 1)** ertoe dwong zich te richten op het zelf verbouwen van voedsel. Zeker is in ieder geval dat de overgang van een samenleving van jagers-verzamelaars naar een **agrarische samenleving** een lange tijd duurde.

De eerste mensen die ontdekten dat ze zaden van planten konden zaaien en later konden oogsten, stapten niet meteen over op landbouw. Waarschijnlijk gingen zij seminomadisch leven: ze leefden gedeeltelijk van het jagen en verzamelen en gedeeltelijk van de landbouw. In de loop van honderden jaren werden sommige landbouwgewassen door menselijke bemoeienis langzaam verbeterd. Zo groeide de opbrengst van landbouw. Uiteindelijk gingen sommige groepen mensen volledig over op landbouw en bleven ze permanent op één plek wonen. Daarnaast begonnen mensen ook vee te houden, waardoor veeteelt zijn intrede deed. Ook daarbij is niet duidelijk hoe en waarom dat zich ontwikkelde: sommige wetenschappers denken dat eerst de veeteelt ontstond en later pas de landbouw, andere geleerden denken juist dat beide vormen zich naast elkaar ontwikkelden.

Ergens tussen 10.000 en 8000 v.Chr. gingen in het Midden-Oosten de eerste mensen over op landbouw. Dit gebeurde in het gebied dat aangeduid wordt als ‘de vruchtbare halvemaan’, een gebied dat zich uitstrekt van Mesopotamië (het huidige Irak) via Syrië en Palestina naar Egypte. Vanuit daar verspreidde de landbouw zich langzaam naar Europa, waarbij deze rond 5000 v.Chr. ook in Noordwest-Europa terechtkwam. Waarschijnlijk waren handel en kolonisatie door boeren de oorzaak van die verspreiding. Daarnaast ontstond landbouw op andere plaatsen in de wereld, zoals in de Indusvallei in India en bij volken in Midden-Amerika.

DE GEVOLGEN VAN LANDBOUW

De gevolgen van landbouw voor de mens zijn groot geweest. Op de eerste plaats ging de mens voortaan op één plaats leven in plaats van rond te trekken. Ook was de landbouw een stabielere en grotere bron van voedsel dan jagen en verzamelen. Hierdoor

konden er steeds meer mensen gevoed worden. Jagers-verzamelaars leefden meestal in groepen van tien tot maximaal twintig personen. De eerste landbouwsamenlevingen groeiden uit tot gemeenschappen van enkele tientallen personen. Omdat onder de juiste omstandigheden boeren meer produceerden dan ze zelf nodig hadden, hoefde niet iedereen voedsel te verbouwen en konden sommige mensen zich specialiseren: er ontstonden beroepen als handelaar, pottenbakker en kleermaker. Ook ontwikkelden **landbouwsamenlevingen** zich sneller op technisch gebied. Graan moet bijvoorbeeld voor het hele jaar ergens in worden opgeslagen, en daarom ontstond pottenbakken. Uiteindelijk vond de mens ook revolutionaire zaken uit zoals het wiel en leerde hij hoe hij metaal kon bewerken.

EEN ONGELIJKE SAMENLEVING

In de landbouwsamenleving kwamen er steeds grotere verschillen tussen mensen. Sommige boeren waren succesvoller dan andere en kregen meer spullen. Zij werden dus rijker dan andere boeren. Zo ontstonden er in landbouwsamenlevingen verschillen in status, aanzien en rijkdom, terwijl jagers-verzamelaars veel gelijkjer aan elkaar waren. Dit kwam voor een groot deel doordat zij weinig bezit hadden omdat ze veel rondtrokken en allemaal hetzelfde beroep hadden.

In de hele geschiedenis van de mens zijn er eigenlijk maar twee ontwikkelingen die een totaal andere manier van leven betekenden voor het grootste deel van de mensen. De eerste is de landbouwrevolutie, en de tweede is de **industriële revolutie (KA 31)**. Net als de landbouwrevolutie was de industriële revolutie een langdurig en geleidelijk proces. Beide ontwikkelingen veranderden de manier waarop mensen leefden volledig.



Afb. 2.1 Een reconstructie van een boerengemeenschap uit de nieuwe steentijd.

KERNBEGIPPEN

agrarische samenleving een samenleving waarin de mensen voornamelijk leven van landbouw en veeteelt.
landbouwsamenleving een agrarische samenleving.

VERWERKING

- 2.1 Leg uit waarom de landbouwrevolutie eigenlijk geen revolutie was.
- 2.2 Waarom noemen we de landbouwrevolutie toch een revolutie?
- 2.3 Waar en wanneer ontstond de landbouwrevolutie?
- 2.4 Geef vier gevolgen van de overgang naar landbouw voor de mens.
- 2.5 Waarom was een samenleving van jagers-verzamelaars een minder ongelijke samenleving dan een landbouwsamenleving? Geef twee redenen.

TOEPASSING & INZICHT

Bron 2.1



Gebruik bron 2.1.

Toepassingsvraag met beeldbron

Dit is een foto van een prehistorisch graf uit 4600 v.Chr. Het is een onderdeel van een enorm grafveld dat in de jaren zeventig van de twintigste eeuw in Varna in Bulgarije is gevonden. De persoon op deze foto heeft allerlei grafgiften meegekregen in zijn graf. Op basis van deze foto kom je tot de conclusie dat de persoon in dit graf in een landbouwsamenleving leefde, en geen jager-verzamelaar was.

- 2.6 Leg uit op basis van twee verschillende argumenten waarom je de conclusie kunt trekken dat dit graf is gemaakt door boeren.

Bron 2.2

Over het begin van de agrarische samenleving in Nederland:

Zij [de bandkeramiekers, de boerensamenleving in Centraal-Europa en de Lage Landen] confronteren de jager-verzamelaars met het boerenbestaan: twee werelden van verschil. De ene paradijselijk levend van de jaarlijkse giften van de natuur, de andere zwoegend voor het dagelijks brood op een in het oerwoud vrij gekapte ontginning. Toch nemen de inheemse jager-verzamelaars geleidelijk elementen van de boeren over: eerst zware bijlen en aardewerk, vervolgens ook veen en graan, maar zij houden daarnaast nog langdurig vast aan de exploitatie van de natuur. Het bandkeramische systeem als geheel was ook niet zo geschikt voor de zandgronden van de Nederlands-Noord-Duitse Laagvlakte. De bandkeramiekers maakten namelijk zeer kien gebruik van de mineraalrijke löss-gronden, die ook bij langdurige beakkering goede opbrengsten blijven geven. Het boerenbedrijf op de schrale zandgronden had daarentegen het karakter van roofofbouw: als de bodem was uitgeput, werd een nieuwe ontginning opengekapt. Het was geen duurzaam systeem, zeker niet bij een weliswaar zeer dunne, maar toch groeiende bevolking.

Gebruik bron 2.2.

Toepassingsvraag met tekstbron

- 2.7 Leg uit hoe deze bron ondersteunt dat de term 'landbouwrevolutie' niet helemaal juist is.
- 2.8 In deze bron staat een verklaring voor de ongelijke samenleving die ontstaat door de landbouwrevolutie. Benoem:
 - welke verklaring je in de bron leest, en
 - (zonder bron) nog een andere verklaring voor deze sociale ongelijkheid.

STELLING

Het woord 'revolutie' is niet geschikt voor het proces van de landbouwrevolutie. Het is beter om een andere term voor dit proces te gebruiken.

3

HET ONTSTAAN VAN DE EERSTE STEDELIJKE GEMEENSCHAPPEN

“Mijn onderwijzer las mijn schrijftafel en zei ‘Er ontbreekt iets’ en sloeg me met zijn stok.” Dit schreef een Soemerische leerling ergens rond 2500 v.Chr. in Mesopotamië, het huidige Irak. In dit deel van de wereld kwamen enkele van de eerste grote beschavingen op.

Landbouw en veeteelt ontwikkelden zich het eerst in het gebied dat we aanduiden als de vruchtbare halvemaan in het Midden-Oosten. Daar vestigden mensen zich op een vaste plaats en trokken ze niet langer rond. De eerste **landbouwsamenlevingen (KA 2)** bestonden uit kleine dorpjes waar een aantal families bij elkaar woonde.

In de loop van duizenden jaren werd de akkerbouw steeds verder geperfectioneerd, zodat er steeds beter en meer voedsel kon worden verbouwd. Daardoor begon in de regio van de vruchtbare halvemaan de bevolking te groeien. In veel gebieden was het landbouwgebied afhankelijk van de grote rivieren, zoals de Nijl in Egypte. In Mesopotamië was landbouw alleen mogelijk door goede irrigatie en afwatering van de akkers.

Het bouwen van irrigatie- en afwateringssystemen als dijken, kanalen en sloten was zeer arbeidsintensief. Deze systemen moesten ook nog eens aangelegd worden in een groot gebied. Daarom gingen dorpen die dicht bij elkaar lagen intensief samenwerken. Hierdoor groeide een aantal dorpen langzaam aan elkaar. Zo ontstonden de eerste steden en daarmee de eerste stedelijke gemeenschappen.

STEDELIJKE GEMEENSCHAPPEN: SPECIALISATIE EN HIËRARCHIE

Stedelijke gemeenschappen zijn ingewikkelde samenlevingsvormen, dat was ook al zo in de tijd dat steden voor het eerst gevormd werden. Meestal traden er twee ontwikkelingen op. De eerste ontwikkeling is dat er specialisatie plaatsvond. Boeren produceerden meer dan ze zelf nodig hadden. Daardoor hoefden niet meer alle mensen boer te zijn. Sommige mensen konden iets anders doen waar ze goed in waren, bijvoorbeeld pottenbakken of smeden. Anderen legden zich toe op het vereren van de goden (priesters) of het verdedigen van de stad (krijgers). Al deze mensen kregen voedsel in ruil voor hun producten of diensten.

Het tweede proces dat plaatsvond, was de ontwikkeling van een hiërarchie in de samenleving. Dat had meerdere oorzaken. In een stad was een goede organisatie noodzakelijk. Bij het aanleggen van irrigatiewerken moesten mensen aanwezig zijn die het grotere geheel in de gaten hielden en regelden wie wat ging doen. Ook bij het bouwen van muren rond de stad bijvoorbeeld was dat belangrijk. De mensen die toezicht hielden en organiseerden, ontwikkelden zich tot de leiders, soms koningen van de gemeenschap.

Doordat mensen zich konden gaan specialiseren, ontstonden er allerlei verschillende beroepen. Sommige van die beroepen werden als belangrijker gezien dan andere. Omdat men dacht dat de goden voor regen en zonneschijn zorgden (belangrijk voor de landbouw), kregen priesters vaak een hoge status. Zij onder-

hielden immers het contact met de goden. Ook stonden krijgers vaak hoger in aanzien dan boeren, omdat zij de gemeenschap beschermden. Zo ontstond langzaam een gelaagde samenleving. Dat is een samenleving opgebouwd uit lagen van mensen met allemaal een andere status, gebaseerd op aanzien of rijkdom.

Die nieuwe beroepen en statussen leidden tot allerlei verschillende gewoonten. Priesters gingen zich anders kleden dan krijgers. Krijgers begonnen zich anders te gedragen dan mensen uit andere lagen van de samenleving. De ambachtslieden maakten steeds ingewikkeldere versieringen op hun voorwerpen. Zo werd de stedelijke **cultuur** een stuk complexer dan de cultuur van een kleine boerengemeenschap.

HET SCHRIFT

In een aantal stedelijke samenlevingen, bijvoorbeeld in Egypte en bij de Soemeriërs in Mesopotamië, ontwikkelde men een heel bijzondere vaardigheid: het schrift. De eerste stedelijke gemeenschappen waren meestal paleiseconomieën. Dit waren gemeenschappen waar een priester-koning samen met een groep krijgers zorg droeg voor de bescherming van de gemeenschap en al het graan beheerde en verdeelde. De paleizen waren enorme gebouwencomplexen waar alle religieuze en organisatorische taken werden uitgevoerd. Ook werden er al het graan en andere producten opgeslagen. Vanuit daar werden die dan weer verdeeld over de gemeenschap. Dat was heel ingewikkeld, omdat goed moest worden bijgehouden wie er bijvoorbeeld al graan had betaald of gekregen. Daarom ontwikkelden de Soemeriërs in Mesopotamië een systeem om betalingen bij te houden: ze krasten tekens in kleitabletten. Die tekens stonden voor een bepaalde hoeveelheid van een bepaald product, bijvoorbeeld graan of schapehuiden. Uit die tekens is ergens tussen 4000 en 3000 v.Chr. het eerste schrift ontstaan.

De ontwikkeling van het schrift was zonder twijfel een van de belangrijkste ontdekkingen van de mens. De mens kon nu opschrijven wat hij meemaakte of belangrijk vond. Ideeën konden makkelijker en beter verspreid worden, waardoor er nieuwe ontwikkelingen mogelijk werden.



Afb. 3.1 Tablet met een voorloper van het schrift over de verdeling van bier (ca. 3100-3000 v.Chr.). Je ziet het symbool voor bier drie keer terugkomen: een soort frietzak. De overige symbolen staan voor hoeveelheden. Later ontwikkelde dit schrift zich tot het spijkerschrift.

KERNBEGIPPEN

cultuur alles wat een groep mensen maakt, doet en denkt noemen we cultuur. Het is tegengesteld aan de natuur: alles wat de aarde voortbrengt. Het woord is afgeleid van het Latijnse *cultura*, wat 'bewerking' betekent. Een synoniem is: beschaving.

VERWERKING

- 3.1 Waar ontstonden de eerste stedelijke gemeenschappen en waarom juist daar?
- 3.2 Welke twee ontwikkelingen vinden vaak plaats in stedelijke gemeenschappen?
- 3.3 Geef twee oorzaken voor het ontstaan van een hiërarchische samenleving in steden.
- 3.4 Leg aan de hand van twee voorbeelden uit waarom een stedelijke cultuur vaak ingewikkelder is dan een kleine boerengemeenschap.
- 3.5 Waarom werd het schrift waarschijnlijk uitgevonden?

TOEPASSING & INZICHT

Bron 3.1



Gebruik bron 3.1.

Toepassingsvraag met beeldbron

Deze vaas is gevonden in een tempelcomplex van de Soemerische stad Uruk in Mesopotamië. Er staan afbeeldingen op van de vruchtbaarheidsgodin Inanna. Zij was de belangrijkste Soemerische godin en naast godin van de vruchtbaarheid ook de beschermgodin van de centrale graanschuur.

- 3.6 Uit deze bron kun je afleiden dat er in Uruk sprake was van een stedelijke gemeenschap. Daarvoor zijn zowel culturele als economische argumenten aan te dragen op basis van deze bron.

Geef een economisch argument en een cultureel argument.

Toepassingsvraag zonder bron

Veel van de oudste stedelijke gemeenschappen in de wereld hebben met elkaar gemeen dat het schrift er – zeker toen dat net was ontstaan – vooral werd gebruikt voor religieuze teksten en voor het bijhouden van belastinginkomsten. Dat was bijvoorbeeld in Mesopotamië en in Egypte zo.

- 3.7 Leg voor zowel religieuze als administratieve teksten uit waarom dit zo was.

Bron 3.2

De mythe van Innana.

Een van de belangrijkste mythes van de Soemeriers gaat over Innana, die probeerde de Soemerische onderwereld te veroveren. Zij slaagde daar niet in, en werd door de rechter van de onderwereld tot de dood veroordeeld. Haar dienares wist te bewerkstelligen dat Innana weer levend werd en de onderwereld mocht verlaten, mits er een vervanger werd gevonden die haar plaats in zou nemen. Innana keerde terug naar de hemel, waar zij regeerde. Daar ontdekte ze dat haar echtgenoot Dumuzi niet had gerouwd om haar dood, maar haar plaats op de troon had ingenomen. Innana nam wraak en stuurde Dumuzi naar de onderwereld als haar vervanger. Daarop ging Gestinana, de zus van Dumuzi, naar de onderwereld om te pleiten voor genade voor haar geliefde broer. Haar werd toegestaan voor een halfjaar de plaats in te nemen van Dumuzi. Gestinana bracht vervolgens de helft van het jaar in de hemel door, en de andere helft in de onderwereld. De Soemeriers geloofden dat hierin de verklaring lag voor de wisseling van de seizoenen: zij geloofden dat zolang Gestinana in de hemel was, de aarde droger en heter werd (de zomer), tot zij zich opofferde en naar de onderwereld afdaalde, en de aarde weer vruchtbaar werd.

Gebruik bron 3.2.

Toepassingsvraag met tekstbron

- 3.8 Verklaar waarom dit een van de belangrijkste mythes was in de Soemerische gemeenschap.
- 3.9 Er zijn wetenschappers die denken dat in deze mythe ook de verklaring ligt voor het brengen van (mensen) offers aan de godinnen Innana en Gestinana. Leg dit uit.

STELLING

Slechts een klein groepje mensen heeft profijt gehad van de sociaal-economische gevolgen van het ontstaan van stedelijke gemeenschappen; voor de meeste mensen heeft het vooral nadelen gehad.

VRAGEN TIJDVAK 1

Chronologievraag

De volgende gebeurtenissen die te maken hebben met het ontstaan van de eerste culturen staan in willekeurige volgorde:

- In een oase in Mesopotamië gaat een stam zich permanent vestigen omdat blijkt dat daar een bepaalde graansoort elk jaar weer groeit.
- Bij een doorwaadbare plek in de rivier de Tiber sticht een stam van de Latijnen een boerengemeenschap met de naam Rome.
- In de Soemerische stad Uruk wordt de Innanatempel gebouwd, een tempelcomplex waar graan en andere landbouwproducten voor langere tijd kunnen worden opgeslagen.
- Een groep boeren vestigt zich in het tegenwoordige Zuid-Limburg. Hun cultuur wordt de bandkeramiek-cultuur genoemd, naar de bandversieringen op hun aardewerk.
- De Soemeriërs ontwikkelen het spijkerschrift om bij te houden hoeveel belasting is betaald.
- In een grot bij het huidige Franse plaatsje Lascaux worden grotschilderingen gemaakt van mannen met pijl en boog die achter herten aan rennen.

- Zet deze gebeurtenissen in de juiste chronologische volgorde van vroeger naar later. Noteer alleen de letters.

Bron 1



Bron 2



Bron 3



Gebruik bron 1 t/m bron 3.

Vraag over een kenmerkend aspect (met bron)

Elke bron hoort bij een ander kenmerkend aspect van dit tijdvak.

- Geef bij elke bron aan bij welk kenmerkend aspect deze hoort en beargumenteer je antwoord.

Gebruik bron 1.

Vraag over betrouwbaarheid en standplaatsgebondenheid

Dit is een afbeelding uit Altamira, een grot in het noorden van Spanje waar veel grotschilderingen uit ca. 13.000 v.Chr. zijn gevonden.

- Stel: je doet onderzoek naar de dagelijkse activiteiten van mensen in de prehistorie. Leg uit of dit een betrouwbare bron is.

Gebruik bron 3.

Vraag over oorzaak en gevolg

- Op deze afbeelding zie je een van de gevolgen van de landbouwsamenleving ten opzichte van de samenleving van de jagers-verzamelaars.

Geef aan:

- welk gevolg je ziet, en
- hoe je dat ziet.

Bron 4



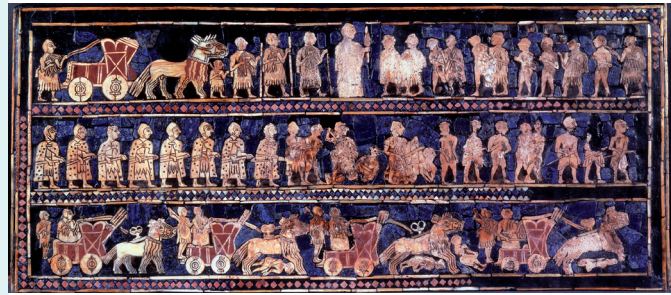
Gebruik bron 4.

Toepassingsvraag met beeldbron

In 1974 werd deze verzameling botten ontdekt. De vondst werd Lucy genoemd. Na onderzoek bleken de botten van een 3,2 miljoen jaar oude mensachtige te zijn. Volgens de evolutietheorie zijn apen en mensen aan elkaar verwant: ze hebben dezelfde voorouders. Mensachtigen kregen een groter brein in hun ontwikkeling. Daarvoor waren ze ook al langzaam rechtop gaan lopen, in plaats van op handen en voeten.

5. Waar ter wereld zijn deze botten gevonden? Onderbouw je antwoord.
6. Na extra onderzoek is vastgesteld dat Lucy een kleine schedel had, maar wel rechtop liep. Leg uit of deze uitkomsten passen binnen de evolutietheorie.

Bron 5



Gebruik bron 5.

Vraag over een kenmerkend aspect (met bron)

De standaard van Ur is een rechthoekige doos waarvan de functie onduidelijk is. Hij is rond 2500 v.Chr. gemaakt in de Soemerische stad Ur. Hier zijn twee lange zijpanelen van de standaard afgebeeld. De afbeelding boven is het 'oorlogs-paneel', waarop een oorlogsscène is afgebeeld: de koning en zijn krijgers na een overwinning. Er staan strijdswagens op die over vijanden rijden en je ziet een aantal krijgsgevangenen. De afbeelding onder is het 'vredespaneel', waarop een feestmaal staat afgebeeld. De koning zit met zijn krijgers te eten en er zijn mensen te zien die producten en beesten binnenbrengen. Rechtsboven in de hoek staat een lierspeler.

7. Leg uit bij welk kenmerkend aspect deze bron past. Onderbouw je antwoord met twee argumenten.

Bron 6

Veenweg bij Campemoor in Duitsland.



Gebruik bron 6.*Toepassingsvraag met beeldbron*

Veenwegen werden in het noordoosten van Drenthe en noordwesten van Duitsland aangelegd in de nieuwe steentijd (neolithicum). Men weet niet precies waarom deze wegen zijn aangelegd, maar ze vormden een uitgebreid netwerk door moerassen dat een aantal nederzettingen met elkaar verbond. Sommige wetenschappers denken dat deze wegen dienden voor de handel. Ze leidden in ieder geval naar hoger (en droger) gelegen gebieden. Er werden echter ook veenwegen aangelegd die niet naar een gemeenschap leidden, maar plotseling lijken te stoppen. Die zijn wellicht gebruikt voor offerceremonies.

8. Beredeneer:

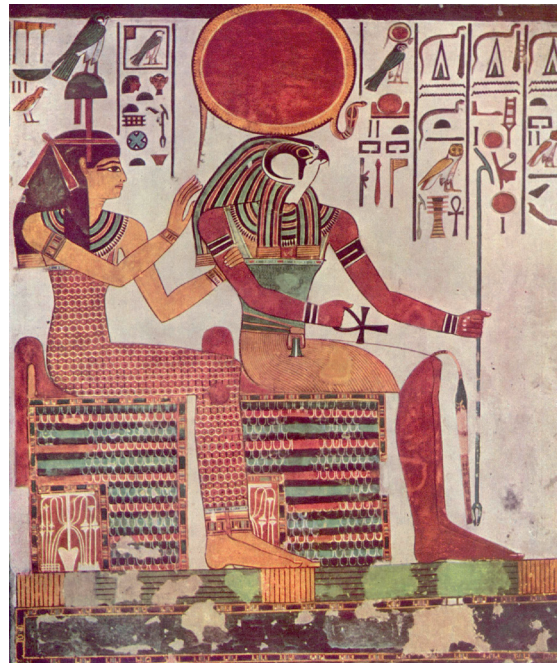
- dat deze veenwegen alleen aangelegd kunnen zijn door boerengemeenschappen;
- waarom we niet precies weten waarom deze wegen zijn aangelegd; en
- dat het dus onwaarschijnlijk is dat er sprake is van stedelijke gemeenschappen.

Bron 7

Grottekening half mens, half dier.

**Bron 8**

Zonnegod Ra.

**Gebruik bron 7 en bron 8.***Toepassingsvraag met beeldbron*

Religie is een kenmerk van alle menselijke culturen. Samenlevingen van jagers-verzamelaars geloofden waarschijnlijk in geesten of natuurkrachten. Zo worden op grottekeningen mensen weleens afgebeeld met de kenmerken van dieren, zoals een leeuw of een hert. Men vereerde waarschijnlijk de snelheid en de kracht van deze dieren. In boeren- en stedelijke gemeenschappen speelde in de religie vaak de zon een grote rol. Bij de Egyptenaren is de zonnegod Ra een van de belangrijkste goden. Ook zijn er goden van de seizoenen en de rivier.

9. Beredeneer:

- waarom samenlevingen van jagers-verzamelaars vaak krachten van dieren aanbaden, terwijl
- samenlevingen van boeren vaak zonnegoden of de seizoenen aanbaden.

Toepassingsvraag zonder bron

In de geschiedenis van de mens zijn er twee belangrijke ontwikkelingen die het leven van de mens op aarde ingrijpend veranderd hebben: de industriële revolutie en de landbouwrevolutie.

- 10.** Geef twee overeenkomsten tussen deze twee ontwikkelingen.

STELLING

De verschillen tussen de samenleving van jagers-verzamelaars en de prehistorische boerengemeenschap zijn groter dan die tussen de prehistorische boerengemeenschap en onze huidige samenleving.